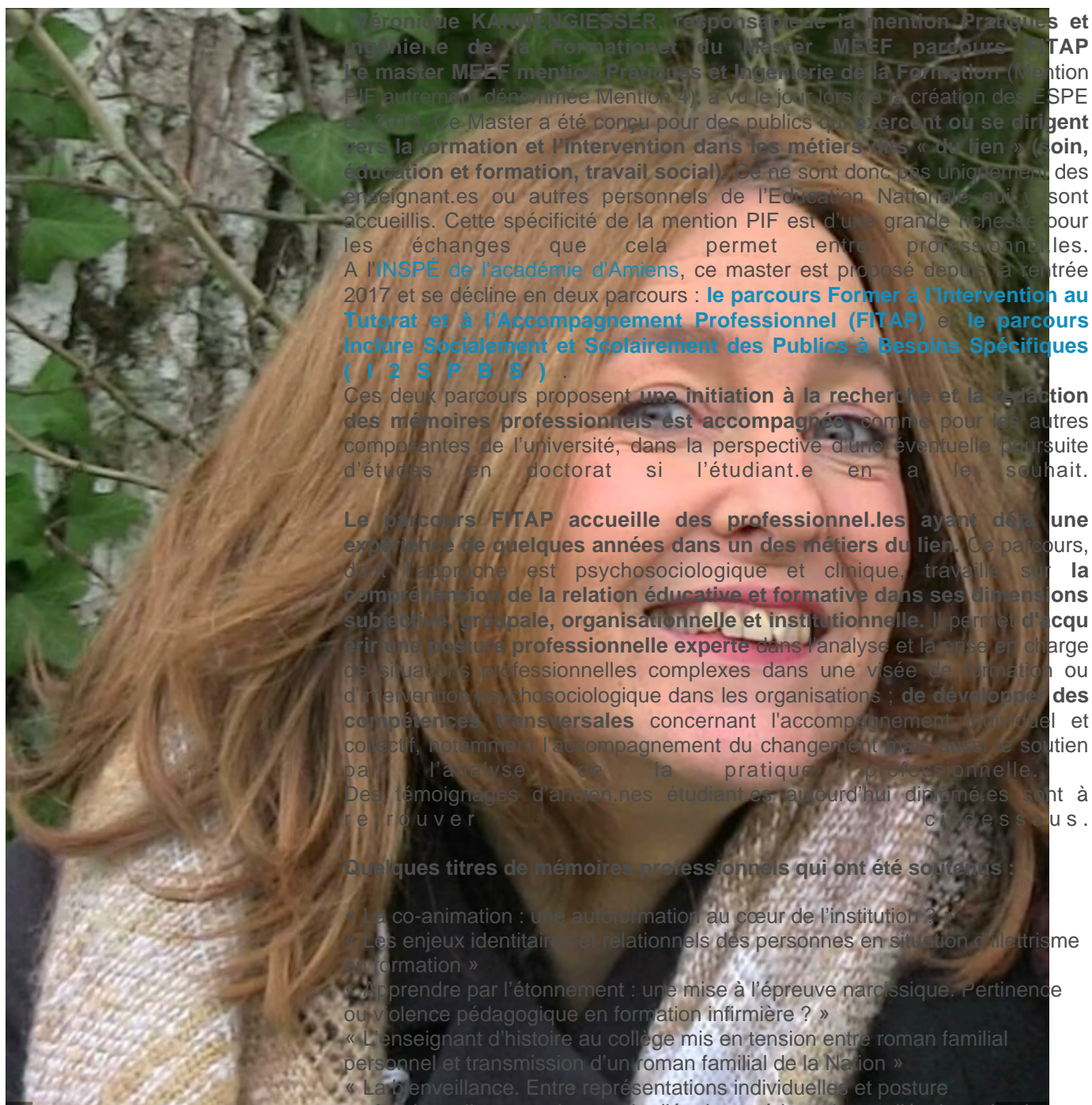


## Master MEEF FITAP : Témoignages d'étudiants

Ils ont suivi et obtenu le Master MEEF "Former à l'Intervention, au Tutorat et à l'Accompagnement Professionnel" à l'INSPÉ de l'académie d'Amiens



Veronique KANNENGISSER, responsable de la mention Pratiques et Ingénierie de la Formation du Master MEEF parcours FITAP. Le master MEEF mention Pratiques et Ingénierie de la Formation (Mention PIF autrement dénommée Mention 4), a vu le jour lors de la création des ESPE en 2013. Ce Master a été conçu pour des publics qui **exercent ou se dirigent vers la formation et l'intervention dans les métiers dits « du lien » (soin, éducation et formation, travail social)**. Ce ne sont donc pas uniquement des enseignant.es ou autres personnels de l'Education Nationale qui y sont accueillis. Cette spécificité de la mention PIF est d'une grande richesse pour les échanges que cela permet entre professionnel.les. A l'**INSPÉ de l'académie d'Amiens**, ce master est proposé depuis la rentrée 2017 et se décline en deux parcours : **le parcours Former à l'Intervention au Tutorat et à l'Accompagnement Professionnel (FITAP)** et **le parcours Inclure Socialement et Scolairement des Publics à Besoins Spécifiques ( I 2 S P B S )**.

Ces deux parcours proposent une initiation à la recherche et la rédaction des mémoires professionnels est accompagnée, comme pour les autres composantes de l'université, dans la perspective d'une éventuelle poursuite d'études en doctorat si l'étudiant.e en a le souhait.

Le parcours FITAP accueille des professionnel.les ayant déjà une expérience de quelques années dans un des métiers du lien. Ce parcours, dont l'approche est psychosociologique et clinique, travaille sur la compréhension de la relation éducative et formative dans ses dimensions subjective, groupale, organisationnelle et institutionnelle. Il permet d'acquérir une posture professionnelle experte dans l'analyse et la prise en charge de situations professionnelles complexes dans une visée de formation ou d'intervention psychosociologique dans les organisations ; de développer des compétences transversales concernant l'accompagnement individuel et collectif, notamment l'accompagnement du changement mais aussi le soutien par l'analyse de la pratique professionnelle.

Des témoignages d'ancien.nes étudiant.es aujourd'hui diplômé.es sont à retrouver ci-dessous.

**Quelques titres de mémoires professionnels qui ont été soutenus :**

- « La co-animation : une autoformation au cœur de l'institution ? »
- « Les enjeux identitaires et relationnels des personnes en situation d'illettrisme en formation »
- « Apprendre par l'étonnement : une mise à l'épreuve narcissique. Pertinence ou violence pédagogique en formation infirmière ? »
- « L'enseignant d'histoire au collège mis en tension entre roman familial personnel et transmission d'un roman familial de la Nation »
- « La bienveillance. Entre représentations individuelles et posture professionnelle groupale au sein d'équipes pédagogiques d'écoles primaires des Hauts-de-France »

Véronique KANNENGISSER,  
responsable du Master MEEF  
parcours FITAP

« La transmission d'appartenance dans l'alternance intégrative. Processus identificatoires dans l'apprentissage du métier d'éducateur spécialisé »  
« L'éducateur, de la preuve à l'épreuve de l'écriture. Entre la norme et l'informe : fonctions et enjeux de l'atelier d'écriture dans le processus de formation des professionnels de l'éducation spécialisée »

### **Chrystel DESRUMAUX, formatrice dans un centre de formation paramédical**

Je me suis inscrite au Master MEEF parcours FITAP en 2017 pour une entrée en formation en septembre 2017. A cette époque, j'étais Directrice d'un Établissement d'Accueil de Jeunes Enfants à Beauvais dans l'Oise. **Je souhaitais développer mes compétences en communication et en accompagnement dans le cadre de mes missions managériales.** J'étais dans une impasse face à l'équipe composée de jeunes professionnelles engagées dans un contexte particulier (changement de gestionnaire, licenciement directrice, fermeture administrative). **J'avais besoin de reprendre des ancrages théoriques** pour m'aider à poursuivre le management et œuvrer pour une ambiance confortable de travail. Mon choix s'est porté sur le parcours FITAP car suite à l'échange effectué avec les référents, **le programme et les objectifs de cette formation correspondaient à mes besoins.**



L'année de formation 2017-2018 a été intense sur les prises de conscience de ma propre façon d'apprendre, sur mon rapport au savoir, mes représentations dans l'accompagnement des équipes. J'avais déjà effectué des formations universitaires mais **ce parcours d'approche psychanalytique selon une démarche clinique a révélé un suivi individuel très « chirurgical ».** Cette métaphore est volontaire car ce champ lexical, emprunt du domaine médical, est adapté au format dans lequel **je me suis sentie accompagnée et encadrée par l'équipe pédagogique.** J'ai pu mettre à jour mes tensions dans mon rapport à l'écriture, mon ambition très humble à croire qu'une solution existe à tout. J'ai constaté également mon épanouissement dans les recherches et revues de littérature. Je n'ai cessé d'apprendre et je poursuis des lectures scientifiques. Cette étape a contribué à un véritable tournant dans mon évolution professionnelle car **j'ai décidé de choisir une autre voie à l'issue de la formation.** J'ai pris des fonctions de formatrice dans un centre de formation paramédical (Institut de formation en soins infirmiers). Si je devais résumer mon expérience relative à la formation, je pense qu'elle m'a permis de me réconcilier avec l'approche universitaire dans la formation continue. **Les enseignements sont totalement en adéquation avec la professionnalisation et favorisent la rétrospective sur son parcours scolaire depuis l'enfance et professionnel,** ce qui m'a été précieux pour enseigner et former à mon tour. J'ai totalement changé mon regard ainsi que mes pratiques sur la manière d'accompagner les étudiants. J'ai su adapter les méthodes pédagogiques car **je suis plus à même de porter une analyse sur les différents profils d'apprenants.** Actuellement, je m'inscris dans un processus d'écriture d'articles dans des revues professionnelles et propose des communications pour participer à des journées de conférences. La crise sanitaire a freiné certaines participations mais je reprends en 2023 en étant oratrice aux Journées Itinérantes des Francophones d'Éthique et de Soins de Santé.

### **Sébastien KWIEK, formateur indépendant en travail social**



J'ai choisi de postuler à ce Master 2 car la présentation et la description de son contenu me semblaient une excellente opportunité d'enrichir et compléter mon parcours de formateur indépendant en travail social. **Son rythme (une journée par semaine et trois semaines sur le temps des vacances scolaires) me permettait également de poursuivre en parallèle mon activité professionnelle.** Outre cette possibilité pratique, **la perspective de démarche clinique d'orientation psychanalytique a conforté mon choix.**

Ces mois d'études se sont révélés d'une grande richesse, **tant au niveau des contenus qu'en ce qui concerne les méthodes pédagogiques proposées** (échanges nombreux, travaux en petits groupe, qualité d'écoute des enseignants). **Le fait de croiser des professionnels exerçant dans d'autres domaines que le mien** (enseignement, éducatif, santé...) s'est révélé un formidable atout en termes d'ouverture, de dynamique et de partages d'expériences. J'ai aussi beaucoup apprécié **découvrir la perspective du travail de recherche universitaire** qui donne à la fois un élan et une exigence particulière à ce parcours. Désormais diplômé, **je mesure chaque jour les apports de ce Master 2 dans ma pratique de formateur pour adultes.** Je saisis notamment beaucoup mieux **la dimension subjective des enjeux relationnels** dans lesquels je suis impliqué, ce qui me permet d'ajuster ma posture professionnelle au profit des personnes que j'accompagne.



Du point de vue de mon activité professionnelle, **ces évolutions se traduisent concrètement par de nouvelles missions** ; par exemple, l'animation de groupe d'analyse de pratique professionnelle au sein de structure sociale et m é d i c o - s o c i a l e .

Ce Master 2 m'a aussi permis de **mesurer tout l'intérêt et la nécessité de la démarche de recherche dans le domaine de l'éducation et de la formation**. Bien plus qu'une reconnaissance diplômante qui avait à l'origine motivée mon engagement, il m'a ouvert à cette aspiration forte que je n'avais auparavant jamais envisagée : le goût et l'envie de poursuivre mes réflexions à travers de nouvelles perspectives de recherche.

**Manon GHEERBRANT, professeure des écoles**

Professeur des écoles en maternelle depuis 17 ans lorsque j'ai commencé le cursus du Master MEEF parcours FITAP, j'éprouvais alors le besoin de m'éloigner de mon poste d'enseignante, **de prendre du recul sur mes pratiques, de rencontrer de nouveaux interlocuteurs, de confronter mes réflexions à celles des autres** ; mais j'avais également la volonté d'évoluer professionnellement et d'acquérir un master professionnel me permettant d'accéder à d'autres types de postes que l'enseignement. Le parcours FITAP m'a permis de répondre à ces besoins, ces envies, **m'a permis des rencontres diverses et riches d'enseignement**, et m'a permis également de **mettre un pied dans la recherche clinique d'orientation psychanalytique au travers d'un travail et un accompagnement rigoureux et personnalisé**. Les conditions que j'ai obtenues alors furent optimales : un congé de formation accordé à mi-temps m'a permis d'abattre sereinement le travail exigeant demandé par nos formateurs. Si je n'ai pas changé de métier pour autant, **la force des réflexions menées pendant ces deux années** de vie étudiante m'a également permis de repartir d'un bon pied vers mon métier d'enseignante, **avec plus d'assurance et de recul** et je garde un souvenir précieux de ces deux années de Master.



**Mylène DEBUSSCHÈRE, professeure d'histoire-géographie et formatrice d'enseignant.es sur l'académie d'Amiens**

Je suis enseignante d'histoire et de géographie au collège. J'ai souhaité intégrer le Master 2 FITAP après un entretien avec une personne du Rectorat pour devenir formatrice académique. J'avais le désir de reprendre mes études universitaires et l'organisation de ce Master m'a permis **de suivre les cours tout en continuant à exercer ma profession**. J'ai trouvé ce parcours très complet. J'ai d'abord été étonnée par le faible effectif du groupe des participants à cette formation. J'ai trouvé cela positif car **nous pouvions échanger avec les formateurs plus facilement et communiquer entre nous**. Les modalités pédagogiques m'ont permis de **vivre différentes situations de formation et ont favorisé ma prise de recul**. J'ai aussi pu me rendre compte de la proximité de mon expérience professionnelle et de mes ressentis avec d'autres corps de métier exercés par d'autres participants travaillant dans le social. **J'ai beaucoup aimé les séminaires liés à la recherche et l'écoute dont j'ai bénéficié**, tout comme la journée d'étude à laquelle j'ai pu assister. J'ai regretté parfois le fait de ne pas avoir organisé de formation avant d'intégrer ce parcours, car je pense que les séances auraient eu encore plus de résonance. Professionnellement, ce Master m'a apporté **des savoirs et une légitimité pour exercer des fonctions de formatrice académique**, m'encourageant à me présenter aux épreuves du CAFFA. J'interviens désormais dans différents domaines de formation. Les enseignements proposés relatifs à l'étude des différentes conceptions du changement et la réflexion menée à propos du groupe en formation, m'ont permis **d'accompagner plus sereinement et efficacement les enseignants dans le cadre de formation de proximité** et dans des établissements classés REP et REP+, à propos de thèmes portant sur l'aménagement de l'espace et du temps, les pratiques de l'évaluation ou encore les pratiques et l'enseignement de l'oral. Ainsi, j'ai **développé encore davantage mes capacités d'analyse**, me permettant plus aisément de saisir ce qu'il y avait en jeu dans des situations de tensions. Les discussions à propos **des différentes approches du rapport au savoir** m'ont aidée à construire les séances à destination d'étudiants en Master 1 MEEF s'intégrant dans leur UE relative aux essais didactiques et à la pratique réflexive, me permettant de les aider à construire de séances en histoire-géographie et à analyser les programmes scolaires. Cela m'a permis également d'avoir **plus de connaissances et de recul pour accompagner des équipes d'enseignants pour des formations portant sur l'enseignement à des publics hétérogènes**. L'étude du travail partenarial m'a soutenue à **entreprendre des projets en équipe** dans mon collège et avec les établissements de mon réseau et l'attention portée à l'animation et à la conduite d'une réunion institutionnelle m'a encouragée à **présenter des projets dans mon établissement auprès de mes collègues**. L'intérêt porté sur les conditions d'un **accompagnement individualisé ainsi que les exercices menés pour conduire un entretien en face à face** me permettent d'être tutrice et d'accompagner des stagiaires professeurs des écoles et enseignants dans des collèges et des lycées, ainsi que d'organiser des séances auprès d'étudiants en Master 1 à l'issue de leurs stages d'observation et de mise en pratique.

J'ai construit les épreuves du CAFFA et **mené des formations en co-intervention grâce à l'analyse de la pratique professionnelle** demandé dans la formation. **Je suis plus à même de travailler en équipe**, de manière plus apaisée, chose qui m'était très difficile auparavant. Mon rapport avec les autres en général s'est grandement amélioré. Je suis davantage à l'écoute de l'autre, ce qui me permet de comprendre l'altérité, d'envisager différemment des problématiques et l'importance de prendre en compte l'empreinte laissée par leur vécu pour saisir leur réalité quotidienne. De la même manière, l'approfondissement de **l'étude des phénomènes générationnels dans la transmission** m'a aidée à la conduite de formations dans le cadre du DIU avec des enseignants ayant très profils très variés travaillant dans des filières générales et professionnelles. Enfin, les séances de formation à destination des étudiants se préparant à l'oral d'entretien du CAPES ont été plus riches **grâce aux séminaires d'initiation à la recherche et à la construction de mon mémoire**. Les nombreuses relectures des travaux que j'avais rendus m'ont permis **d'améliorer grandement ma qualité de rédaction**. Je suis plus rapide, claire et efficace à l'écrit et à l'oral. **J'arrive plus rapidement à faire des recherches et j'ai beaucoup plus de connaissances relatives aux références théoriques**. L'approche clinique de cette formation et la construction de mon mémoire de recherche ont abouti à certaines prises de conscience, parfois douloureuses pour moi, mais l'accompagnement et le suivi proposé dans ce Master m'ont permis de gagner en maturité et de me connaître davantage, au service de la compréhension des autres. **Personnellement, j'ai désormais plus confiance en moi**. Je suis maintenant capable de **faire des choix** face à un problème et je sais **d'éterminer ce dont j'ai besoin** pour aller au-delà d'une situation qui me questionne grâce aux séances d'APP.

## À LIRE AUSSI

[Des étudiantes d'Amiens et Beauvais en stage au Sénégal](#)

[Séminaire eTwinning des Instituts de formations internationaux à Marseille](#)

[Une expérience pédagogique innovante : Meet-relatos-RESILIENTES](#)

## MASTER MEEF PARCOURS FITAP

[Plus d'informations sur le parcours FITAP](#)

[Quand et comment candidater pour la rentrée 2023-2024](#)